

Warszawa, 30 września 2022 r.

## Poziom i struktura minimum socjalnego w cenach z II kwartału 2022 r.

Przedstawiamy szacunki minimum socjalnego w warunkach cenowych dla II kwartału 2022 r. Minimum socjalne stanowi wzorzec wydatków niezamożnych gospodarstw domowych. Model ten przewiduje taki zakres i poziom zaspokajanych potrzeb, aby osobom w gospodarstwie domowym na każdym etapie ich rozwoju umożliwić reprodukcję sił życiowych, posiadanie i wychowanie potomstwa oraz utrzymanie więzi społecznych. Zakłada to zaspokajanie potrzeb na godziwym, choć skromnym poziomie, uwzględniając wskazania nauki (np. normy żywieniowe), ale także normy obyczajowe i kulturowe czy normy prawne (np. zakresie mieszkania, edukacji). Jest on również punktem odniesienia w analizach i działaniach instytucji publicznych (np. wymiar sprawiedliwości, urzędy skarbowe) oraz prywatnych (np. banki, NGO).<sup>1</sup> Prezentowane w pracy wartości minimum socjalnego oszacowano przy założeniu warunków zbliżonych do normalności.<sup>2</sup>

Tabela 1. Minimum socjalne: dane za II kwartał 2022 r., w zł

Wyszczególnienie	Gospodarstwa pracownicze						Gospodarstwa emeryckie	
	1-osobowe	2-osobowe	3-osobowe	3-osobowe	4-osobowe	5-osobowe	1-osobowe	2-osobowe
	(M+K) / 2	M+K	M+K +DM	M+K +DS	M+K +DM+DS	M+K +DM+2xDS	(M+K) / 2	M+K
Żywność	402,98	805,95	1 119,41	1 220,30	1 533,76	1 948,11	383,84	767,67
Mieszkanie:	521,02	758,06	1 033,74	1 033,74	1 312,53	1 592,95	521,02	758,06
- użytkowanie i energia	440,93	660,77	924,21	924,21	1 174,03	1 421,94	440,93	660,77
- wyposażenie	80,09	97,29	109,53	109,53	138,50	171,01	80,09	97,29
Edukacja	23,78	47,57	99,35	213,80	265,59	455,60	0,00	0,00
Kultura i rekreacja	149,16	223,09	291,48	300,99	369,39	447,29	123,50	195,30
Odzież i obuwie	63,10	126,20	182,97	183,53	240,30	297,64	49,25	98,51
Ochrona zdrowia	50,47	95,97	136,10	138,95	179,08	222,06	100,66	196,35
Higiena osobista	46,32	90,35	107,42	130,54	148,22	188,55	37,61	72,93
Transport i łączność	105,82	192,74	592,65	608,63	608,63	624,61	125,69	211,39
Pozostałe wydatki	109,01	163,79	213,79	229,83	232,87	231,07	107,33	161,01
<b>Razem</b>	<b>1 471,66</b>	<b>2 503,72</b>	<b>3 776,91</b>	<b>4 060,31</b>	<b>4 890,37</b>	<b>6 007,88</b>	<b>1 448,90</b>	<b>2 461,22</b>
<b>- na 1 osobę</b>	<b>1 471,66</b>	<b>1 251,86</b>	<b>1 258,97</b>	<b>1 353,44</b>	<b>1 222,59</b>	<b>1 201,58</b>	<b>1 448,90</b>	<b>1 230,61</b>

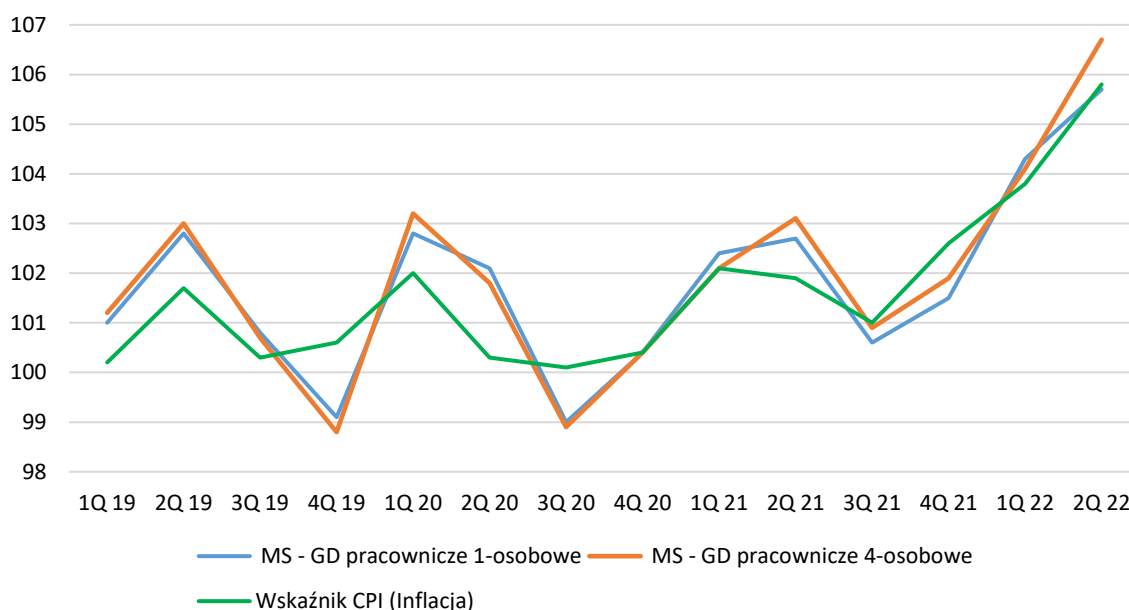
Źródło: Obliczenia IPiSS na podstawie danych GUS. Symbole użyte w tablicy oznaczają odpowiednio: M – mężczyzna w wieku 25-60 lat, K – kobieta w wieku 25-60 lat, (M+K) / 2 – wydatki na poziomie średniej arytmetycznej dla gospodarstwa mężczyzny i kobiety, DM – dziecko młodsze w wieku 4-6 lat, DS – dziecko starsze w wieku 13-15 lat. W przypadku gospodarstw emeryckich symbole M i K oznaczają odpowiednio mężczyznę i kobietę w wieku powyżej 60 lat.

<sup>1</sup> GUS wykorzystuje wartości minimum socjalnego do wyznaczania tzw. *sferę niedostatku*, nie będącej sferą ubóstwa (por. GUS 2021).

<sup>2</sup> Jeśli badania ukazujące konsumpcję gospodarstw domowych staną się przesłanką do zmian w modelu minimum, szacunki te będzie można ponowić.

Wartości minimum socjalnego w badanym okresie wyniosły: 1 471 66 zł dla osoby samotnie gospodarującej w wieku produkcyjnym oraz 1 448,90 zł dla osoby w wieku emeryckim (por. Tabela 1). W gospodarstwie rodziców z dzieckiem starszym na utrzymaniu minimum wyniosło 4 060,31 zł (1 353,44 zł na osobę), a w rodzinie z trójką dzieci 6 007,88 zł (1 201,58 zł na osobę).

Wykres 1. Dynamika minimum socjalnego w latach 2019 - 2022 na tle wskaźnika inflacji (poprzedni kwartał=100)



Źródło: Symbole: GD – gospodarstwo domowe. Opracowanie własne.

Wskaźnik inflacji w II kwartale, w odniesieniu do I kwartału br. wyniósł 5,8%. W tym okresie najniższy wzrost wartości minimum socjalnego dotyczył gospodarstwa samotnego emeryta (5,2%). Najwyższa zmiana wartości minimum socjalnego dotyczyła 3-osobowego gospodarstwa z dzieckiem starszym (7%). Na wykresie 2 zobrazowana jest zmiana wartości minimum socjalnego na tle inflacji dla 1-osobowego i 4-osobowego gospodarstwa pracowniczego.

Gdy punktem wyjścia jest okres analogiczny z poprzedniego roku (II kwartał 2021 r.), wzrost cen konsumpcyjnych (inflacji) wynosi 13,9%, a wartości minimum socjalnego wzrosły od 10,3 do 10,4% w gospodarstwach jednoosobowych do 14,7% w gospodarstwie 3-osobowym z dzieckiem starszym.

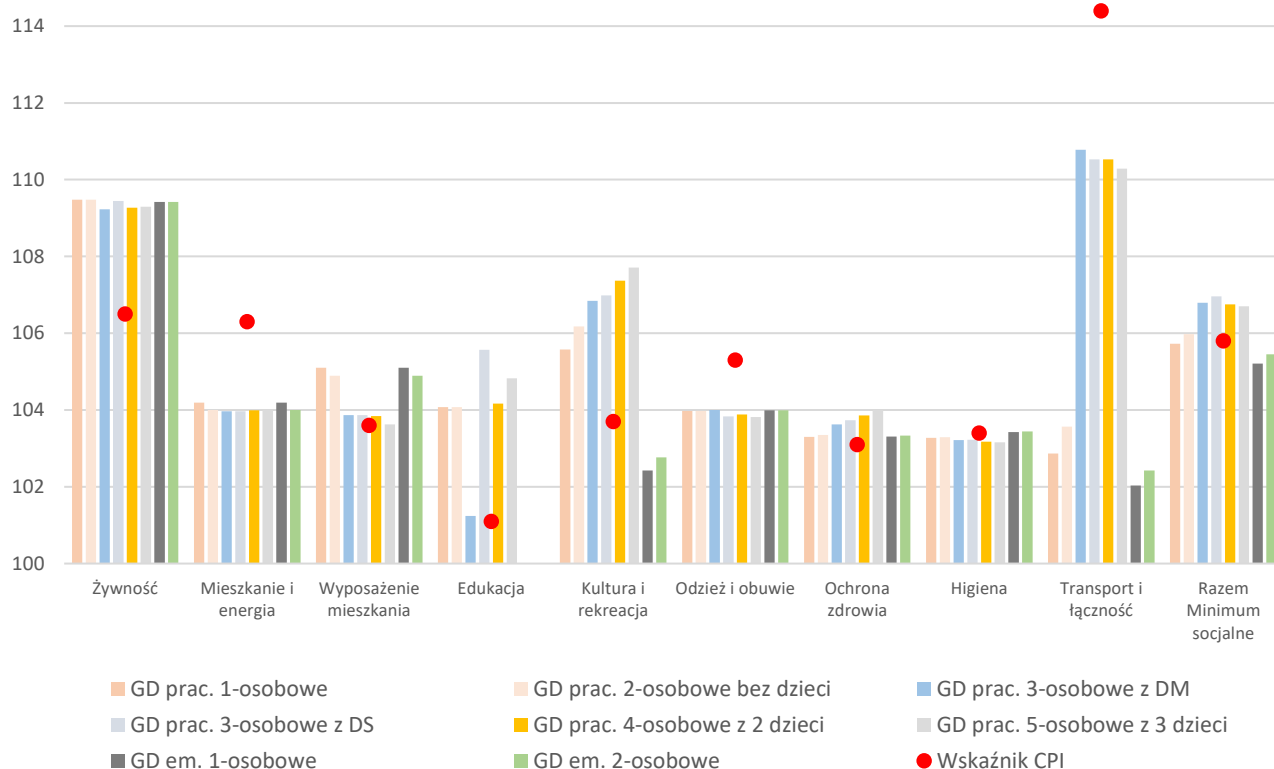
Koszt nabycia żywności w minimum socjalnym w porównaniu do I kwartału br. wzrósł w granicach 9,2 - 9,5%, przy niższym wskaźniku CPI dla tej grupy (6,5%). W II kwartale w tej grupie wydatków najbardziej wzrosły ceny mięsa (11,8 - 12,0%), owoców (11,9%), tłuszczów (11,0 - 11,3%) oraz produktów zbożowych (9,9 - 10,3%).

Wydatki na użytkowanie mieszkania i nośniki energii wzrosły od 4,0% do 4,2%, przy wyższej dynamice CPI dla tej grupy (6,3%). Modelowe wydatki na wyposażenie mieszkania

wzrosły od 3,6 do 5,1% przy niższym poziomie wskaźnika CPI w tej grupie (3,6%). W badanym okresie wydatki w standardzie minimum dla odzieży i obuwia wzrosły od 3,8 do 4%, przy nieco wyższym wskaźniku CPI (5,3%). W zakresie kultury i rekreacji wartości minimum wzrosły od 2,4 do 7,7% przy wskaźniku inflacji na poziomie 3,7%. Szybciej rosły również wydatki na edukację.

Szczególną uwagę może zwracać wysoka dynamika wskaźnika CPI dla transportu (14,4%). Modelowe wydatki przedstawiają łączne potrzeby w zakresie transportu i łączności (dla tej ostatniej wskaźnik CPI wyniósł 0,9%). W minimum koszty transportu i łączności wzrosły od 10,3 do 10,8% w rodzinach z dziećmi. Wydatki te rosły wolniej dla osób samotnych (2,0 - 2,9%) oraz dla gospodarstw dwuosobowych (2,4 - 3,6%).<sup>3</sup> W zakresie ochrony zdrowia oraz higieny osobistej dynamika wzrostu wartości koszykowych była zbliżona do wartości CPI.

Wykres 2. Zmiana wartości minimum socjalnego w II kwartale 2022 r. na tle inflacji (I kwartał 2022 =100)



Źródło: Opracowanie własne. Symbole: GD – gospodarstwo domowe, GD prac. – pracownicze gospodarstwo domowe, GD em. - emeryckie gospodarstwo domowe. Uwaga: wskaźnik CPI dla transportu wynosi 114,4, natomiast dla łączności 100,9.

<sup>3</sup> Utrzymano modelowe założenie, że gospodarstwa bez dzieci korzystają z transportu publicznego, których dynamika była dużo niższa.

Tabela 2. Struktura minimum socjalnego (II kwartał 2022 r., w %)

Wyszczególnienie	Gospodarstwa pracownicze						Gospodarstwa emeryckie	
	1-osobowe	2-osobowe	3-osobowe	3-osobowe	4-osobowe	5-osobowe	1-osobowe	2-osobowe
	M+K/2	M+K	M+K +DM	M+K +DS	M+K +DM+DS	M+K +DM+2xDS	M+K/2	M+K
Żywność	27,4	32,2	29,6	30,1	31,4	32,4	26,5	31,2
Mieszkanie:	35,4	30,3	27,4	25,5	26,8	26,5	36,0	30,8
- użytkowanie i energia	30,0	26,4	24,5	22,8	24,0	23,7	30,4	26,8
- wyposażenie	5,4	3,9	2,9	2,7	2,8	2,8	5,5	4,0
Edukacja	1,6	1,9	2,6	5,3	5,4	7,6	0,0	0,0
Kultura i rekreacja	10,1	8,9	7,7	7,4	7,6	7,4	8,5	7,9
Odzież i obuwie	4,3	5,0	4,8	4,5	4,9	5,0	3,4	4,0
Ochrona zdrowia	3,4	3,8	3,6	3,4	3,7	3,7	6,9	8,0
Higiena osobista	3,1	3,6	2,8	3,2	3,0	3,1	2,6	3,0
Transport i łączność	7,2	7,7	15,7	15,0	12,4	10,4	8,7	8,6
Pozostałe wydatki	7,4	6,5	5,7	5,7	4,8	3,8	7,4	6,5
<b>Razem</b>	<b>100,0</b>	<b>100,0</b>	<b>100,0</b>	<b>100,0</b>	<b>100,0</b>	<b>100,0</b>	<b>100,0</b>	<b>100,0</b>

Źródło: Obliczenia IPiSS na podstawie danych GUS.

Opracował: dr Piotr Kurowski

#### Literatura:

GUS (2021), *Ubóstwo w Polsce w latach 2019 i 2020, Analizy statystyczne*, GUS, Warszawa.

GUS (2022), *Sytuacja społeczno-gospodarcza kraju w 2021 r.*, luty 2022, GUS, Warszawa.

Kurowski P. (2019), *Rola progów minimalnej konsumpcji w polityce społecznej w Polsce*, *Polityka Społeczna* nr 4/2019.

Golinowska S. Kurowski P. (2018), *Koszykowe linie ubóstwa*, w: Golinowska S., *O polskiej biedzie w latach 1990-2015, Definicje, miary, wyniki*, WN Scholar, Warszawa.