

Warszawa, 16 listopada 2020 r.

## Poziom i struktura minimum socjalnego w II kwartale 2020 r.

Przedstawiamy szacunki minimum socjalnego<sup>1</sup> dla II kwartału 2020 r. To czas, w którym wobec ograniczeń sanitarnych wywołanych przez Covid-19, gospodarstwa domowe przeżyły duże zmiany w życiu codziennym. Ta nowa sytuacja będzie zapewne przedmiotem licznych analiz. Z ogólnych danych społeczno-ekonomicznych wiadomo, że stopa bezrobocia rejestrowanego na koniec czerwca wyniosła 6,1%, było to o 0,7% p.p. więcej niż w I kwartale (GUS 2020 a, 5). Wśród pracujących wzrosła skala absencji w miejscach pracy, spadła liczba godzin przepracowanych w miejscu pracy (GUS 2020 a, 10-11). Poziom przeciętnych wynagrodzeń brutto w II kwartale w gospodarce narodowej wyniósł 5 123,77 zł (spadek o 1,6%), w sektorze przedsiębiorstw 5 224,69 zł (spadek o 3,1%).

Tabela 1. Minimum socjalne: dane za II kwartał 2020 r., w zł

Wyszczególnienie	Gospodarstwa pracownicze						Gospodarstwa emeryckie	
	1-osobowe	2-osobowe	3-osobowe	3-osobowe	4-osobowe	5-osobowe	1-osobowe	2-osobowe
	M+K/2	M+K	M+K +DM	M+K +DS	M+K +DM+DS	M+K +DM+2xDS	M+K/2	M+K
Żywność	337,39	674,78	937,96	1 023,31	1 286,49	1 635,03	319,88	639,76
Mieszkanie:	441,88	644,25	879,79	879,79	1 117,87	1 355,90	441,88	644,25
- użytkowanie i energia	375,89	562,98	787,61	787,61	1 000,94	1 212,92	375,89	562,98
- wyposażenie	65,98	81,27	92,18	92,18	116,92	142,99	65,98	81,27
Edukacja	19,19	38,38	93,66	177,60	232,88	391,29	0,00	0,00
Kultura i rekreacja	150,25	185,28	239,32	244,44	298,49	357,66	127,79	173,27
Odzież i obuwie	55,37	110,73	159,72	160,73	209,72	259,71	42,10	84,20
Ochrona zdrowia	45,85	87,18	119,64	121,55	154,01	188,38	88,52	172,53
Higiena osobista	40,62	79,24	94,37	114,34	130,01	165,22	32,28	62,55
Transport i łączność	92,72	164,92	451,90	465,47	465,47	479,04	111,72	191,08
Pozostałe wydatki	94,66	138,93	178,58	191,23	194,75	193,29	93,13	137,74
<b>Razem</b>	<b>1 277,93</b>	<b>2 123,68</b>	<b>3 154,95</b>	<b>3 378,47</b>	<b>4 089,69</b>	<b>5 025,54</b>	<b>1 257,31</b>	<b>2 105,39</b>
<b>- na 1 osobę</b>	<b>1 277,93</b>	<b>1 061,84</b>	<b>1 051,65</b>	<b>1 126,16</b>	<b>1 022,42</b>	<b>1 005,11</b>	<b>1 257,31</b>	<b>1 052,70</b>

Źródło: Obliczenia IPiSS na podstawie danych GUS. Symbole użyte w tablicy oznaczają odpowiednio: M – mężczyzna w wieku 25–60 lat, K – kobieta w wieku 25–60 lat, M+K/2 – wydatki na poziomie średniej arytmetycznej dla gospodarstwa mężczyzny i kobiety, DM – dziecko młodsze w wieku 4–6 lat, DS – dziecko starsze w wieku 13–15 lat. W przypadku gospodarstw emeryckich symbole M i K oznaczają odpowiednio mężczyznę i kobietę w wieku powyżej 60 lat.

Przedstawiane szacunki minimum socjalnego uwzględniają zakres i sposób zaspokojenia potrzeb w warunkach typowych; innymi słowy nie uwzględniono okoliczności szczególnych, jakie towarzyszą Covid-19. Nie są jeszcze dobrze rozpoznane zmiany

<sup>1</sup> Minimum socjalne to znany wzorzec (model) wydatków niezamożnych gospodarstw domowych zagrożonych sferą niedostatku. Zakres zaspokajanych potrzeb według minimum socjalnego powinien zapewniać warunki umożliwiające danej osobie reprodukcję sił, posiadanie i wychowanie potomstwa oraz utrzymanie więzi społecznych. GUS korzysta z szacunków minimum socjalnego do wyznaczania tzw. sfery niedostatku, nie będącej sferą ubóstwa (por. GUS 2020 b).

konsumpcji gospodarstw (np. badania budżetów gospodarstw domowych za 2020 r.). Gdy będą one znane oraz jeśli zajdzie potrzeba zmiany niektórych założeń, wartość minimum socjalnego za ten okres może zostać przeliczona ponownie.

Wartość koszyka minimum socjalnego dla osoby samotnie gospodarującej w wieku do 60 lat wyniosła 1 277,93 zł oraz 1 257,31 zł dla osoby w wieku emeryckim. W gospodarstwie rodziców z dzieckiem starszym minimum wyniosło 1 126,16 zł na osobę, a zaś w rodzinie z trójką dzieci 1 005,11 zł na osobę. Wysokość minimum socjalnego za II kwartał w porównaniu z poprzednim badaniem wzrosła o 2,1% w gospodarstwie 1-osobowym oraz o 1,8% w gospodarstwie 4-osobowym z dwojgiem dzieci. Realna wartość koszyków wzrosła; inflacja w tym okresie wzrosła o 0,3%.

Wykres 1. Dynamika minimum socjalnego (II kwartał 2018 - II kwartał 2020) na tle wskaźnika inflacji

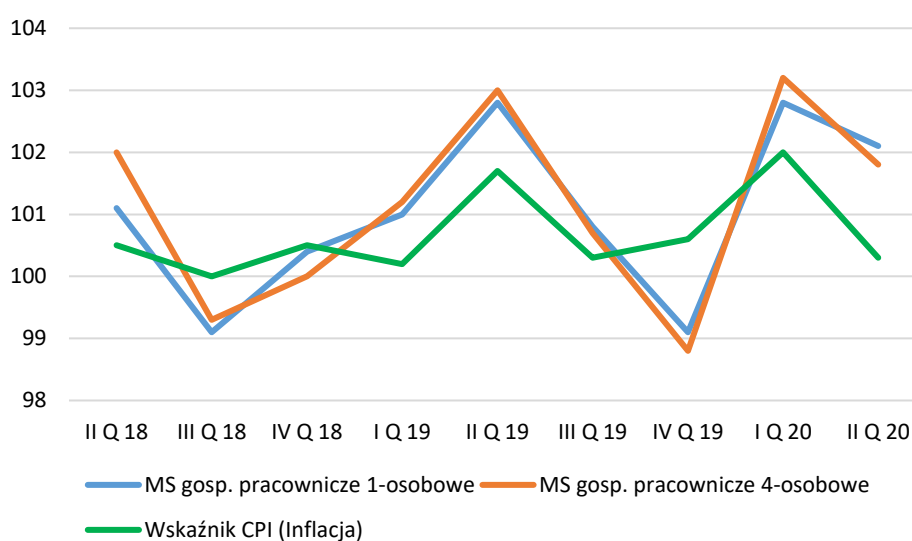


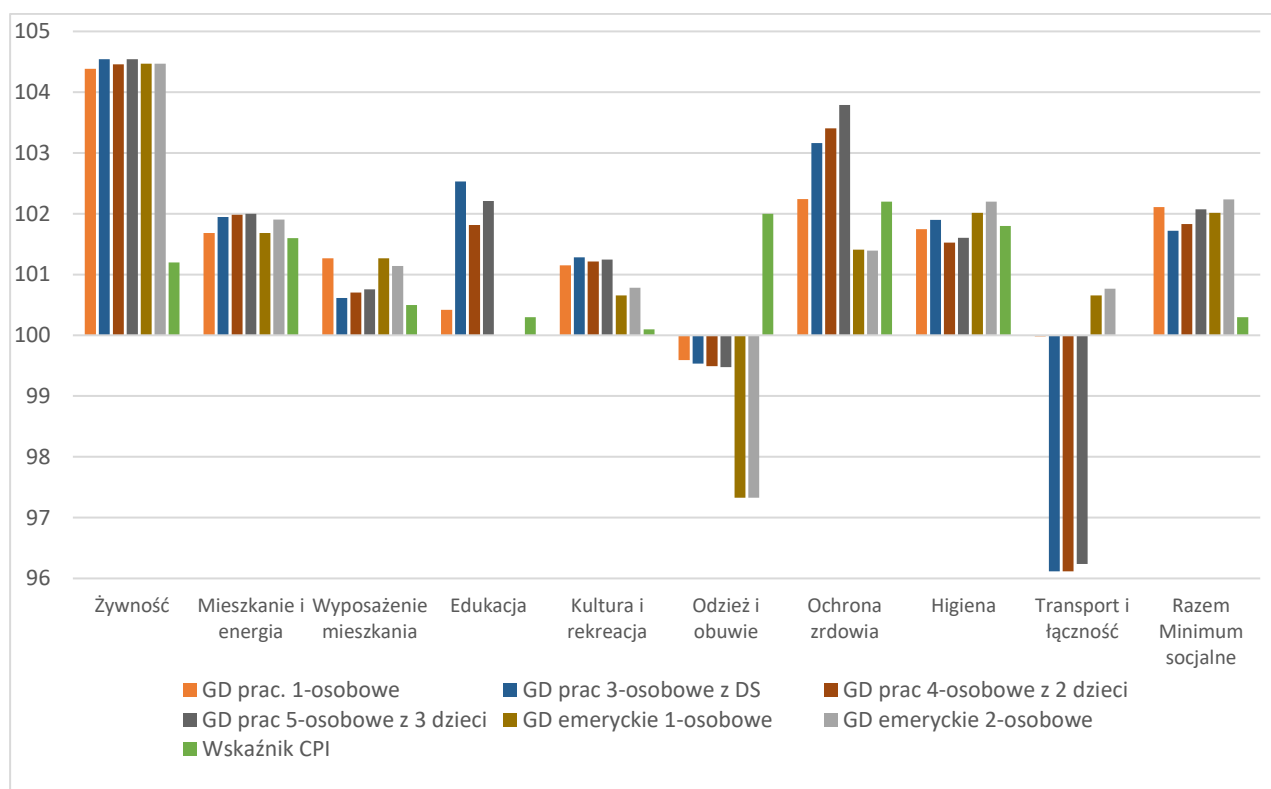
Tabela 2. Struktura minimum socjalnego (II kwartał 2020 r., w %)

Wyszczególnienie	Gospodarstwa pracownicze						Gospodarstwa emeryckie	
	1-osobowe	2-osobowe	3-osobowe	3-osobowe	4-osobowe	5-osobowe	1-osobowe	2-osobowe
	M+K/2	M+K	M+K +DM	M+K +DS	M+K +DM+DS	M+K +DM+2xDS	M+K/2	M+K
Żywność	26,4	31,8	29,7	30,3	31,5	32,5	25,4	30,4
Mieszkanie:	34,6	30,3	27,9	26,0	27,3	27,0	35,1	30,6
- użytkowanie i energia	29,4	26,5	25,0	23,3	24,5	24,1	29,9	26,7
- wyposażenie	5,2	3,8	2,9	2,7	2,9	2,8	5,2	3,9
Edukacja	1,5	1,8	3,0	5,3	5,7	7,8	0,0	0,0
Kultura i rekreacja	11,8	8,7	7,6	7,2	7,3	7,1	10,2	8,2
Odzież i obuwie	4,3	5,2	5,1	4,8	5,1	5,2	3,3	4,0
Ochrona zdrowia	3,6	4,1	3,8	3,6	3,8	3,7	7,0	8,2
Higiena osobista	3,2	3,7	3,0	3,4	3,2	3,3	2,6	3,0
Transport i łączność	7,3	7,8	14,3	13,8	11,4	9,5	8,9	9,1
Pozostałe wydatki	7,4	6,5	5,7	5,7	4,8	3,8	7,4	6,5
<b>Razem</b>	<b>100,0</b>	<b>100,0</b>	<b>100,0</b>	<b>100,0</b>	<b>100,0</b>	<b>100,0</b>	<b>100,0</b>	<b>100,0</b>

Źródło: Obliczenia IPiSS na podstawie danych GUS.

Wzrost minimum socjalnego w II kwartale nastąpił głównie w wyniku dalszego wzrostu cen żywności. Najbardziej wzrosły ceny owoców (o 20%), warzyw (od 2,3 do 2,5%) i produktów zbożowych (2,5%). Koszyki żywności łącznie wzrosły od 4,3 do 4,5% przy wskaźniku CPI +1,2% w tej grupie wydatków (por. Wykres 2). Wydatki na utrzymanie mieszkania i nośniki energii oraz na higienę osobistą wzrosły podobnie do wskaźników CPI. Wartość minimum socjalnego dla odzieży i obuwia spadła, choć wskaźnik CPI wskazywał na wzrost o 2%. Szybciej niż wartości CPI rosły modelowe potrzeby w zakresie wyposażenia mieszkania, kultury i rekreacji oraz ochrony zdrowia.

Wykres 2. Dynamika minimum socjalnego w II kwartale 2020 r. na tle inflacji  
(I kwartał 2020 =100)



Źródło: Opracowanie własne. Symbole: GD – Gospodarstwo domowe, GD prac. – pracowniczego gospodarstwo domowe. Uwaga: w badanym okresie wskaźnik CPI dla transportu wyniósł 91,7, a dla łączności 101,4.

Opracował: dr Piotr Kurowski

#### Literatura:

Deniszczuk L., Kurowski P., Styrc M. (2007), *Progi minimalnej konsumpcji gospodarstw domowych wyznaczone metodą potrzeb podstawowych. Rodzaje, oszacowania i zastosowania polityce społecznej*, IPISS, Warszawa.

GUS (2020 a), *Sytuacja społeczno-gospodarcza kraju w lipcu 2020 r.* GUS.

GUS (2020 b), *Aneks do opracowania pt. Zasięg ubóstwa ekonomicznego w Polsce w 2019 r.*, GUS, Warszawa. Dostęp na <https://stat.gov.pl/obszary-tematyczne/warunki-zycia/ubostwo-pomoc-spoeczna/zasięg-ubostwa-ekonomicznego-w-polsce-w-2019-roku,14,7.html>

Kurowski P. (2019), *Rola progów minimalnej konsumpcji w polityce społecznej w Polsce*, *Polityka Społeczna* nr 4/2019.