

Warszawa, 28 czerwca 2024 r.

Poziom i struktura minimum socjalnego w cenach z I kwartału 2024 r.

W niniejszej informacji zaprezentowano szacunki minimum socjalnego w warunkach cenowych panujących w pierwszym kwartale 2024 r. Minimum socjalne to wzorzec konsumpcji niezamożnych gospodarstw domowych. Przewidziano w nim taki zakres i poziom zaspokajanych potrzeb, aby osobom w gospodarstwie domowym umożliwić reprodukcję sił życiowych, posiadanie i wychowanie potomstwa oraz utrzymanie więzi społecznych.¹ Szacunki minimum socjalnego służą jako punkt odniesienia w analizach i działaniach partnerów społecznych, instytucji publicznych (np. wymiar sprawiedliwości) czy prywatnych (np. banki, NGO)².

Tabela 1. Minimum socjalne: dane za I kwartał 2024 r., w zł

Wyszczególnienie	Gospodarstwa pracownicze						Gospodarstwa emeryckie	
	1-osobowe	2-osobowe	3-osobowe	3-osobowe	4-osobowe	5-osobowe	1-osobowe	2-osobowe
	(M + K)/2	M + K	M + K + DM	M + K + DS	M + K + DM + DS	M + K + DM + 2 x DS	(M + K)/2	M + K
Żywność	457,81	915,62	1 272,49	1 384,49	1 741,36	2 210,22	437,23	874,47
Mieszkanie:	667,05	973,74	1 330,13	1 330,13	1 693,84	2 059,37	667,05	973,74
- użytkowanie i energia	571,10	856,49	1 196,35	1 196,35	1 524,77	1 850,74	571,10	856,49
- wyposażenie	95,95	117,25	133,78	133,78	169,07	208,63	95,95	117,25
Edukacja	32,22	64,45	121,38	265,26	322,19	555,22	0,00	0,00
Kultura i rekreacja	176,95	263,58	341,38	352,42	430,21	519,05	156,54	244,12
Odzież i obuwie	72,44	144,89	207,37	209,27	271,75	336,13	56,81	113,62
Ochrona zdrowia	57,84	109,89	158,86	163,55	212,52	266,18	120,46	235,13
Higiena osobista	58,58	113,71	134,46	165,04	186,63	238,19	47,35	91,26
Transport i łączność	119,18	216,77	588,63	605,32	605,32	622,01	131,97	223,95
Pozostałe wydatki	131,37	196,18	249,28	268,53	273,19	272,26	129,39	192,94
Razem	1 773,44	2 998,83	4 403,98	4 744,01	5 737,01	7 078,63	1 746,80	2 949,23
- na 1 osobę	1 773,44	1 499,42	1 467,99	1 581,34	1 434,25	1 415,73	1 746,80	1 474,62

Symbole: M – mężczyzna w wieku 25-60 lat, K – kobieta w wieku 25-60 lat, (M + K)/2 – wydatki na poziomie średniej arytmetycznej dla gospodarstwa mężczyzny i kobiety, DM – dziecko młodsze w wieku 4-6 lat, DS – dziecko starsze w wieku 13-15 lat. W przypadku gospodarstw emeryckich symbole M i K oznaczają odpowiednio mężczyznę i kobietę w wieku powyżej 60 lat.

Źródło: obliczenia IPiSS na podstawie danych GUS.

Do zewnętrznych uwarunkowań ekonomicznych gospodarstw domowych w badanym okresie należy niska (choć ostatnio rosnąca) stopa bezrobocia rejestrowanego - pod koniec I kwartału 2024 r. było to 5,3%, przy 5,1% pod koniec 2023 r. Liczba zarejestrowanych bezrobotnych wzrosła do 822,2 tys. osób (przyrost o 30 tys. osób). Udział kobiet i mężczyzn w tej

¹ Por. Golinowska, Kurowski, 2018, 38. Zakłada to zaspokajanie potrzeb na godziwym, choć skromnym poziomie, z uwzględnieniem wskazań nauki (np. normy żywieniowe), ale także norm obyczajowych i kulturowych czy norm prawnych (np. w zakresie mieszkania, edukacji).

² GUS wykorzystuje wartości minimum socjalnego do wyznaczania tzw. *sfer niedostatku*, nie będącej sferą ubóstwa (por. Kurowski 2022, GUS, 2021).

grupie wyniósł odpowiednio 51,8% i 48,2%. Przeciętne wynagrodzenie brutto w gospodarce narodowej wyniosło 8 147,38 zł. Wzrost w stosunku do wartości z poprzedniego kwartału wyniósł nominalnie 8,1 p.p., a realnie o 7,1 p.p. (por. GUS, 2024). W stosunku do I kwartału 2023 r. nominalny i realny wzrost przeciętnego wynagrodzenia brutto wyniósł odpowiednio 14,4 p.p. oraz 11,1 p.p. (ibidem). Wzrost przeciętnych wynagrodzeń mógł być związany z podwyższeniem wartości najniższego wynagrodzenia od początku roku.

Tabela 2. Struktura minimum socjalnego – I kwartał 2024 r., w %

Wyszczególnienie	Gospodarstwa pracownicze						Gospodarstwa emeryckie	
	1-osobowe	2-osobowe	3-osobowe	3-osobowe	4-osobowe	5-osobowe	1-osobowe	2-osobowe
	(M + K)/2	M + K	M + K + DM	M + K + DS	M + K + DM + DS	M + K + DM + 2 x DS	(M + K)/2	M + K
Żywność	25,8	30,5	28,9	29,2	30,4	31,2	25,0	29,7
Mieszkanie:	37,6	32,5	30,2	28,0	29,5	29,1	38,2	33,0
- użytkowanie i energia	32,2	28,6	27,2	25,2	26,6	26,1	32,7	29,0
- wyposażenie	5,4	3,9	3,0	2,8	2,9	2,9	5,5	4,0
Edukacja	1,8	2,1	2,8	5,6	5,6	7,8	0,0	0,0
Kultura i rekreacja	10,0	8,8	7,8	7,4	7,5	7,3	9,0	8,3
Odzież i obuwie	4,1	4,8	4,7	4,4	4,7	4,7	3,3	3,9
Ochrona zdrowia	3,3	3,7	3,6	3,4	3,7	3,8	6,9	8,0
Higiena osobista	3,3	3,8	3,1	3,5	3,3	3,4	2,7	3,1
Transport i łączność	6,7	7,2	13,4	12,8	10,6	8,8	7,6	7,6
Pozostałe wydatki	7,4	6,5	5,7	5,7	4,8	3,8	7,4	6,5
Razem	100,0	100,0	100,0	100,0	100,0	100,0	100,0	100,0

Źródło: obliczenia IPiSS na podstawie danych GUS.

Wartość minimum socjalnego w I kwartale 2024 r. wyniosła: dla osoby samotnie gospodarującej w wieku poniżej 60 lat - 1 773,44 zł, zaś dla osoby samotnej w wieku powyżej 60 lat – 1 746,80 zł (por. tabela 1). W gospodarstwie rodziców z dzieckiem starszym, minimum socjalne wyniosło 4 744,01 zł (1 581,34 zł na osobę), zaś w rodzinie z trójką dzieci była to kwota 7 078,63 zł (1 415,73 zł na osobę).

W I kwartale br. wskaźnik cen konsumpcyjnych w odniesieniu do wartości z I kwartału 2023 r. wyniósł 2,8% (por. GUS, 2024). Wartości minimum socjalnego w tym okresie wzrosły od 4,3% w gospodarstwie rodziców z młodszym dzieckiem do 5,9% w rodzinie z trójką dzieci.

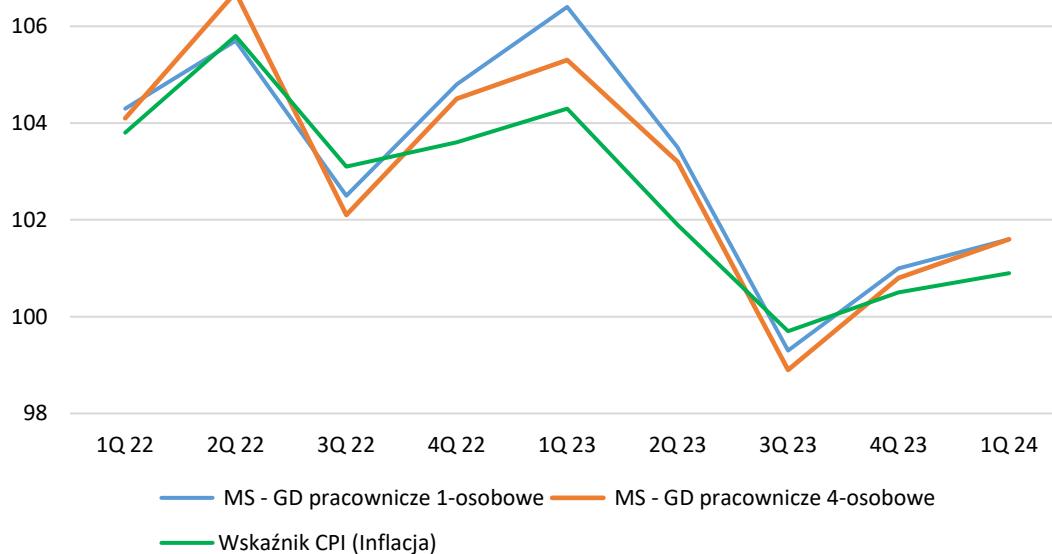
W porównaniu do danych z IV kwartału ub. r., wskaźnik inflacji (CPI) w I kwartale br. cechował się niskim wzrostem (0,9%). Wartości minimum socjalnego w tym okresie wzrosły od 1,6% w gospodarstwach pracowniczych do 2,1% w gospodarstwie emeryckim osoby samotnej.

Na wzrost wartości minimum socjalnego najbardziej wpłynęły wyższe wzrosty opłat za mieszkanie i nośniki energii oraz za żywność. Koszty użytkowania mieszkania i energii wzrosły od 2,5% dla rodziny z trójką dzieci do 2,7% w gospodarstwach 1- oraz 2-osobowych, przy niższym wskaźniku CPI (1%). W koszykowych wydatkach na ten cel najbardziej wzrosły

opłaty za prąd (od 12,2% do 13,7%, przy niskim wskaźniku CPI 1,1%) oraz koszt usług komunalnych (2,7% wobec wskaźnika CPI w skali 1,3%).

Koszt żywności wzrósł o 1,7% we wszystkich gospodarstwach, przy inflacji dla żywności o wartości 1,0%. W wydatkach żywnościowych najbardziej wzrosły ceny owoców i warzyw (np. w pracowniczym gospodarstwie 1-osobowym był to wzrost o 3,7% w obu grupach produktów).

Wykres 1. Dynamika minimum socjalnego w latach 2022-2024 na tle wskaźnika inflacji (poprzedni kwartał = 100)

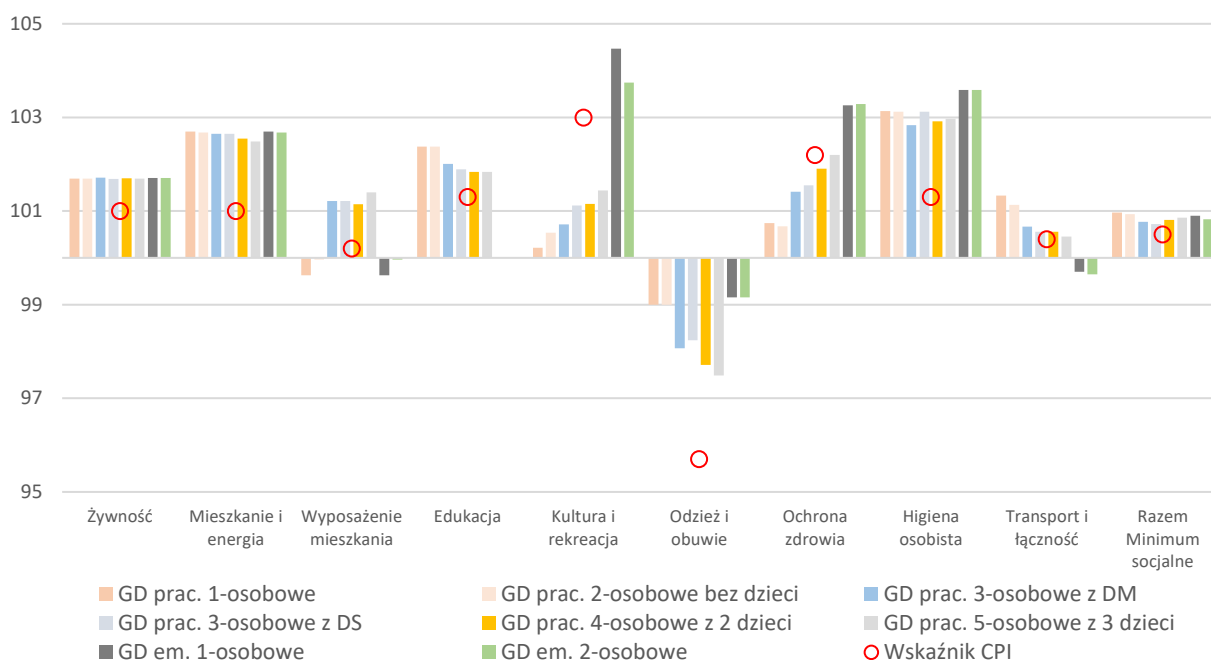


Symbole: GD – gospodarstwo domowe, MS – minimum socjalne.

Źródło: opracowanie własne.

W przypadku pozostałych grup potrzeb tendencje są dwukierunkowe. W większości przypadków obserwujemy szybszy wzrost wydatków koszykowych niż wartość wskaźników CPI. Dotyczy to edukacji, gdzie dynamika koszyków oscyluje między 1,8% a 2,4%, przy wskaźniku CPI na poziomie 1,3%. Podobna sytuacja dotyczy potrzeb w zakresie higieny osobistej. W przypadku wydatków na kulturę i rekreację oraz ochronę zdrowia, mamy nieco wyższą dynamikę wzrostu wartości koszykowych wśród gospodarstw emeryckich. W wydatkach dla odzieży i obuwia odnotowano spadek wartości modelowych, przy czym wskaźnik inflacji w tej grupie wskazuje na wyższy spadek. W niektórych grupach wydatków u gospodarstw emeryckich odnotowano delikatne spadki wartości koszykowych w porównaniu do poprzedniego kwartału. Dotyczyło to potrzeb w zakresie transportu i łączności oraz wyposażenia mieszkania.

Wykres 2. Zmiana wartości minimum socjalnego w I kwartale 2024 r.
na tle inflacji (IV kwartał 2023 r. = 100)



Symbole: GD – gospodarstwo domowe, GD prac. – pracownicze gospodarstwo domowe, GD em. - emeryckie gospodarstwo domowe, DM – dziecko młodsze w wieku 4-6 lat, DS – dziecko starsze w wieku 13-15 lat. Uwaga: wskaźnik CPI dla transportu wynosi 100,8, a dla łączności 100,9.

Źródło: opracowanie własne.

Opracował: dr Piotr Kurowski

Bibliografia

Golinowska, S., Kurowski, P., 2018. Koszykowe linie ubóstwa. W: S. Golinowska, *O polskiej biedzie w latach 1990-2015. Definicje, miary, wyniki*. Warszawa: WN Scholar.

GUS, 2024. Kwartalne wskaźniki makroekonomiczne. Warszawa: GUS, dostępne na <https://stat.gov.pl/wskazniki-makroekonomiczne/>.

GUS, 2021. Ubóstwo w Polsce w latach 2019 i 2020. Analizy statystyczne. Warszawa: GUS.

GUS 2019. Gospodarka mieszkaniowa w 2018 roku. Informacje sygnałowe. 16.09.2019 r.

Kurowski, P., 2022. Rola minimum socjalnego i minimum egzystencji w Polsce w ujęciu historycznym. *Polityka Społeczna*, nr 23T, s. 37-44.

Kurowski, P., 2019. Rola progów minimalnej konsumpcji w polityce społecznej w Polsce. *Polityka Społeczna*, nr 4.